

# **Analiza stanu dostępności osobom ze szczególnymi potrzebami w budynku Miejskiej Biblioteki Publicznej w Dęblinie, ul. Okólna 19**

Podstawa prawna opracowania: zgodnie z art. 14 ust. 3 ustawy z dnia 19 lipca 2019 r. o zapewnieniu dostępności osobom ze szczególnymi potrzebami.

Data opracowania: 01.03.2022 r.

Analiza stanu faktycznego

## **1. Informacje ogólne**

Siedziba Miejskiej Biblioteki Publicznej w Dęblinie mieści się przy ul. Okólnej 19. Budynek Biblioteki znajduje się od strony frontowej przy ul. Okólnej a od strony przy ul. Bankowej, zlokalizowany pomiędzy innymi zabudowaniami, ściana lewa boczną przylega do budynku sąsiedniego, jest budynkiem trzypiętrowym. Nie jest budynkiem zabytkowym.

## **2. Stanowisko postojowe dla osoby z niepełnosprawnością narządów ruchu**

Osoby niepełnosprawne, przemieszczające się pojazdami samochodowymi mają możliwość parkowania swoich pojazdów na parkingu zlokalizowanym przy ul. Bankowej. Parking zlokalizowany jest od strony zachodniej budynku Biblioteki i jest to parking miejski. Miejsca parkingowe dla pojazdów osób niepełnosprawnych są oznakowane oznakowaniem poziomym i pionowym, zgodnie z obowiązującymi w tym zakresie przepisami. Wejście na teren Biblioteki od strony ul. Bankowej jest pod kątem nachylenia 20 stopni bez żadnych barier architektonicznych.



5. Stanowisko postojne dla osoby z niepełnosprawnością jest oznaczone niebieskim malowaniem i znakami. Miejsca parkingowe dla pojazdów osób niepełnosprawnych są oznaczone niebieskim malowaniem i znakami. W miejscach parkingowych dla osób niepełnosprawnych obowiązują szczególne zasady postępowania. W miejscach parkingowych dla osób niepełnosprawnych obowiązują szczególne zasady postępowania. W miejscach parkingowych dla osób niepełnosprawnych obowiązują szczególne zasady postępowania.

Biblioteka posiada 4 miejsca parkingowe dla pracowników i czytelników biblioteki, ale nie ma wyznaczonego miejsca parkingowego dla osoby niepełnosprawnej



### 3. Strefa wejścia

Budynek posiada dwa wejścia:

1. wejście główne - od ul. Okólnej,
2. wejście ewakuacyjne - od strony ul. Bankowej.

Budynek od strony wejścia głównego posiada swobodny dostęp dla osób poruszających się na wózkach inwalidzkich o szerokości 100 cm. Wejście to znajduje się na poziomie chodnika i nie stanowi bariery architektonicznej.



Za drzwiami wejściowymi jest korytarz. Drzwi do budynku nie otwierają się automatycznie, co utrudnia wjazd na wózkach. Z korytarza wchodzimy do wypożyczalni przez drzwi o szerokości 100 cm, gdzie nie ma żadnych barier architektonicznych. Osoba poruszająca się na wózku inwalidzkim nie ma możliwości dostania się na 1 i 2 piętro ze względu na brak windy. W budynku na parterze znajduje się jedynie winda towarowa.

Wejście ewakuacyjne jest dodatkowo wykorzystywane przez pracowników i dostawców biblioteki. Wejście to nie jest dostosowane dla potrzeb osób niepełnosprawnych ze względu na schody przed drzwiami.



Schody na 1 i 2 piętro są prawidłowo oznakowane za pomocą czarno-żółtej taśmy ostrzegawczej o szerokości 5 cm, oznakowany jest pierwszy i ostatni stopień na pionowej części stopnia. Teren wokół budynku jest utwardzony.



#### 4. Komunikacja pozioma i pionowa budynku

##### Parter

Po wejściu do budynku na parterze, po prawej stronie znajduje się Wypożyczalnia, na wprost są schody prowadzące na 1 i 2 piętro oraz kotłownia. Z Wypożyczalni można przejść do czytelnicy dla dzieci i młodzieży, która znajduje się za drzwiami o szerokości 110 cm. W czytelnicy usytuowana jest winda towarowa oraz wejście/wyjście ewakuacyjne.



#### 4. Komunikacja pozioma i pionowa budynku

##### Parter

Po wejściu do budynku na parterze, po prawej stronie znajduje się Wypożyczalnia, na wprost są schody prowadzące na 1 i 2 piętro oraz kotłownia. Z Wypożyczalni można przejść do czytelnicy dla dzieci i młodzieży, która znajduje się za drzwiami o szerokości 110 cm. W czytelnicy usytuowana jest winda towarowa oraz wejście/wyjście ewakuacyjne.



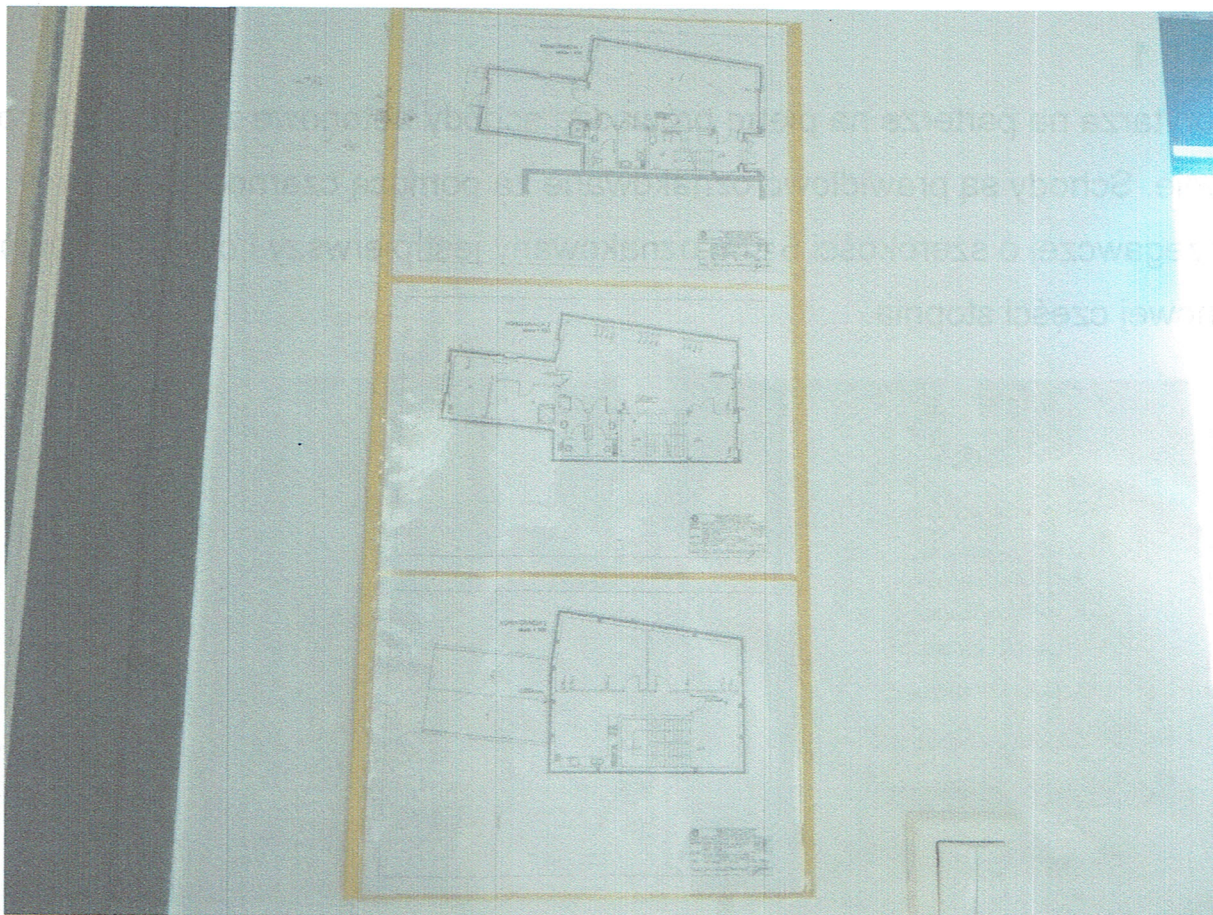




Na Wypożyczalni jest możliwość uzyskania informacji dotyczących budynku oraz sposobu załatwiania spraw. Jest tutaj możliwość obsługi osoby poruszającej się na wózku inwalidzkim oraz stanowisko komputerowe przystosowane dla osób niepełnosprawnych.



W korytarzu po lewej stronie na ścianie znajduje się tablica informacyjna oraz plan rozkładu pomieszczeń.



Na Wypożyczalni znajduje się miejsce do odpoczynku. Pomieszczenie nie posiada dostatecznego wytlumienia pogłosu i ewentualnego echa. Wszystkie pomieszczenia na parterze budynku są dostępne dla osób poruszających się na wózku inwalidzkim. Zapewniona jest odpowiednia szerokość ciągów komunikacyjnych, powierzchnie poziome nie posiadają barier komunikacyjnych, drzwi są odpowiedniej szerokości. Kolorystyka ciągów komunikacyjnych nie zachowuje zasady kontrastu dla osób z upośledzeniem wzroku – posadzki oraz powierzchnia ścian są w jasnych kolorach.

Na parterze znajdują się: wypożyczalnia, czytelnia dla dzieci i młodzieży, kotłownia, winda towarowa oraz 2 łazienki w tym 1 łazienka dla pracowników oraz 2 łazienka dostosowana dla potrzeb osób niepełnosprawnych i czytelników.

### Piętro 1

Z korytarza na parterze na piętro prowadzą schody betonowe z poręczą po prawej stronie. Schody są prawidłowo oznakowane za pomocą czarno-żółtej taśmy ostrzegawczej o szerokości 5 cm, oznakowany jest pierwszy i ostatni stopień na pionowej części stopnia.



Na 1 piętrze po lewej stronie znajdują się drzwi o szerokości 98 cm, które prowadzą do Sali Komputerowej oraz do Sali Opracowywania Zbiorów oraz do Magazynu (winda towarowa).



Na 1 piętrze znajdują się: sala komputerowa, sala opracowywania zbiorów, magazyn (winda towarowa), ksero, czytelnia, 2 łazienki w tym: jedna łazienka dla pracowników oraz druga łazienka dla czytelników.

Pomieszczenia na piętrze nie są dostępne dla osób poruszających na wózku inwalidzkim ze względu na brak windy dla osób niepełnosprawnych. Osoby niepełnosprawne obsługiwane są wyłącznie na parterze tj. na Wypożyczalni przez pracownika biblioteki.

## Piętro 2

Z korytarza na 1 piętrze na 2 piętro prowadzą schody betonowe z poręczą po prawej stronie. Schody są prawidłowo oznakowane za pomocą czarno-żółtej taśmy ostrzegawczej o szerokości 5 cm, oznakowany jest pierwszy i ostatni stopień na pionowej części stopnia.



Na 2 piętrze po lewej stronie znajdują się drzwi o szerokości 95 cm., które prowadzą do Sali konferencyjnej – po prawej stronie, do Pokoju Dyrektora Biblioteki – po prawej stronie oraz do Pomieszczenia Socjalnego – na wprost wejścia.

Na 2 piętrze znajdują się: sala konferencyjna, pokój Dyrektora oraz pomieszczenie socjalne. Pomieszczenia na 2 piętrze nie są dostępne dla osób poruszających na wózku inwalidzkim ze względu na brak windy dla osób niepełnosprawnych. Osoby niepełnosprawne obsługiwane są wyłącznie na parterze tj. na Wypożyczalni przez pracownika biblioteki.

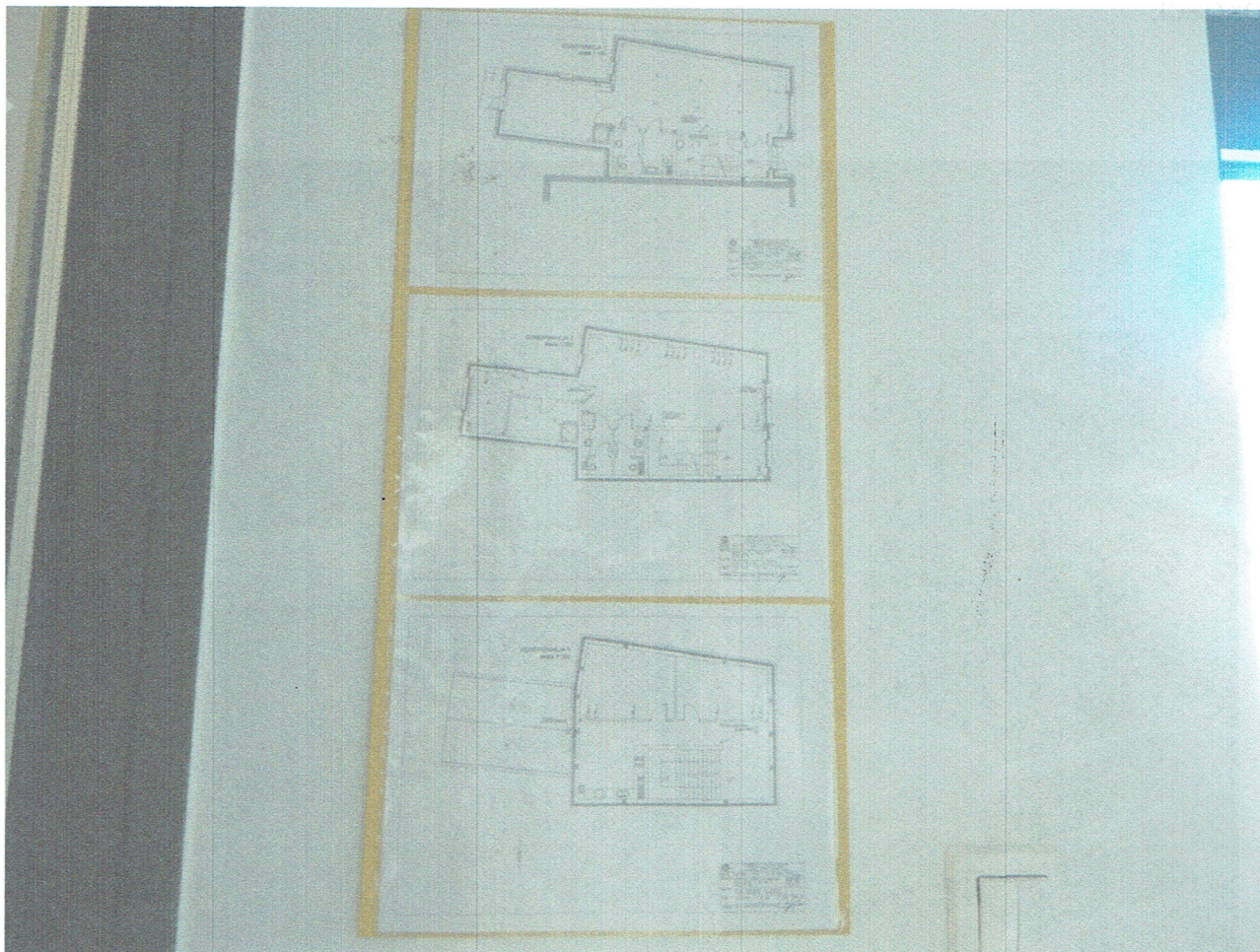
## 5. Pomieszczenia i urządzenia higieniczno-sanitarne

Na parterze oraz na 1 piętrze znajdują się toalety przystosowane dla osób z niepełnosprawnościami narządów ruchu. Schody i korytarze spełniają normy szerokości.



## 6. Informacje wewnętrzne i plany budynku

Przy wejściu do budynku w korytarzu po lewej stronie na ścianie znajduje się tablica informacyjna oraz plan rozkładu pomieszczeń.



## 7. Pętle indukcyjne

W budynku nie ma pętli indukcyjnych.

## 8. Możliwość wejścia z psem asystującym

Do budynku można wejść z psem asystującym lub psem przewodnikiem. W pobliżu budynku brak jest miejsca wyprowadzania psów asystujących.

## **9. System komunikacji niewerbalnej, obsługa osób porozumiewających się językiem migowym**

W budynku Miejskiej Biblioteki Publicznej brak jest urządzenia do komunikacji niewerbalnej oraz infomatu. W całym obiekcie nie ma oznaczeń w alfabecie Braille'a, a także systemów naprowadzających dźwiękowo, brak jest oznaczeń kontrastowych lub w druku powiększonym dla osób niewidomych i słabo widzących. Brak możliwości skorzystania z bezpłatnych usług tłumacza języka migowego na miejscu lub online. Jest możliwość umówienia tłumacza języka migowego z wyprzedzeniem do 2-3 dni.

## **10. Stanowisko komputerowe dla osób niewidomych**

**i niedowidzących przy wykorzystaniu czytnika ekranu NVDA, który dostępny jest za darmo na licencji GPL. Program dzięki wbudowanej obsłudze syntezy mowy oraz brajla, pozwala osobom niewidomym i niedowidzącym korzystać z komputera pracującego w oparciu o systemy operacyjne Windows i dzięki któremu można:**

- a) nawiązać kontakt z innymi - e-mail, Skype, serwisy społecznościowe,
- b) być na bieżąco - przeglądać strony www, czytać wiadomości, pobierać książki,
- c) cieszyć się niezależnością - zakupy online, bankowość, informacje transportowe.



Stanowisko komputerowe dla osób niepełnosprawnych wyposażone w:

Stolik, fotel obrotowy regulowany, klawiaturę, mysz dla osób niepełnosprawnych oraz słuchawki.



## 11. Ewakuacja

W przypadku ewakuacji należy wykonywać polecenia pracowników Biblioteki, którzy są przeszkoleni w prowadzeniu ewakuacji. W przypadku wystąpienia alarmu pożarowego w budynku są wyłączane schody. Pracownicy Biblioteki są odpowiedzialni za pomoc w dotarciu do miejsca ewakuacji osobom, które mają trudności z poruszaniem się po schodach.

Miejska Biblioteka Publiczna w Dęblinie oraz filie zapewniają alternatywny dostęp w bibliotece, czyli zapewniają osobie ze szczególnymi potrzebami dostęp do budynku biblioteki, ale nie w sposób samodzielny lub na zasadzie równości z innymi osobami (potrzebna jest tu pomoc bibliotekarki) oraz zapewniają osobie ze szczególnymi potrzebami dostęp do biblioteki w formie online (umożliwiają skorzystanie z usług publicznych w inny, szczególny sposób).

**DYREKTOR**  
Miejskiej Biblioteki Publicznej  
w Dęblinie  
*mgr Magdalena Krasuska*

**Analiza stanu dostępności osobom ze szczególnymi potrzebami  
w budynku Miejskiej Biblioteki Publicznej Filia Wiślana w Dęblinie,  
os. Wiślana 7**

Podstawa prawna opracowania: zgodnie z art. 14 ust. 3 ustawy z dnia 19 lipca 2019 r. o zapewnieniu dostępności osobom ze szczególnymi potrzebami.

Data opracowania: 01.03.2022 r.

Analiza stanu faktycznego

### **1. Informacje ogólne**

Siedziba Miejskiej Biblioteki Publicznej Filia Wiślana w Dęblinie mieści się przy ul Wiślanej 7 . Budynek biblioteki znajduje się od strony frontowej przy ul. Wiślanej , zlokalizowany pomiędzy innymi zabudowaniami, ściana lewa boczną przylega do bloku mieszkalnego. Biblioteka znajduje się na parterze.

### **2. Stanowisko postojowe dla osoby z niepełnosprawnością narządów ruchu**

Osoby niepełnosprawne, przemieszczające się pojazdami samochodowymi mają możliwość parkowania swoich pojazdów na parkingu zlokalizowanym przy ul Wiślanej. Parking zlokalizowany jest po drugiej stronie ulicy i jest to parking miejski. Miejsca parkingowe dla pojazdów osób niepełnosprawnych są oznakowane oznakowaniem poziomym i pionowym, zgodnie z obowiązującymi w tym zakresie przepisami. Wejście na teren biblioteki od strony ul Wiślanej jest bez żadnych barier architektonicznych.



### 3. Strefa wejścia

Budynek posiada dwa wejścia:

1. wejście główne - od ul Wiślanej
2. wejście ewakuacyjne – znajduje się od strony zachodniej budynku

Budynek od strony wejścia głównego posiada dostęp dla osób poruszających się na wózkach inwalidzkich o szerokości 80 cm. Wejście to znajduje się na poziomie chodnika i nie stanowi bariery architektonicznej

Wejście ewakuacyjne o szerokości 80 cm nie jest dostosowane do potrzeb osób niepełnosprawnych (posiada dwa schodki).



Za drzwiami wejściowymi jest korytarz. Drzwi do budynku nie otwierają się automatycznie, co utrudnia wjazd na wózkach. Z korytarza wchodzimy do wypożyczalni przez przejście o szerokości 100 cm, na wprost tego przejścia znajduje się sala z książkami dla dzieci i młodzieży z której przechodzimy do następnego pomieszczenia gdzie znajduje się stanowisko komputerowe przystosowane dla osób

niepełnosprawnych. Do tych sal w przejściu znajduje się niewielki próg oznakowany widoczną taśmą.



## 4. Komunikacja pozioma

### Parter

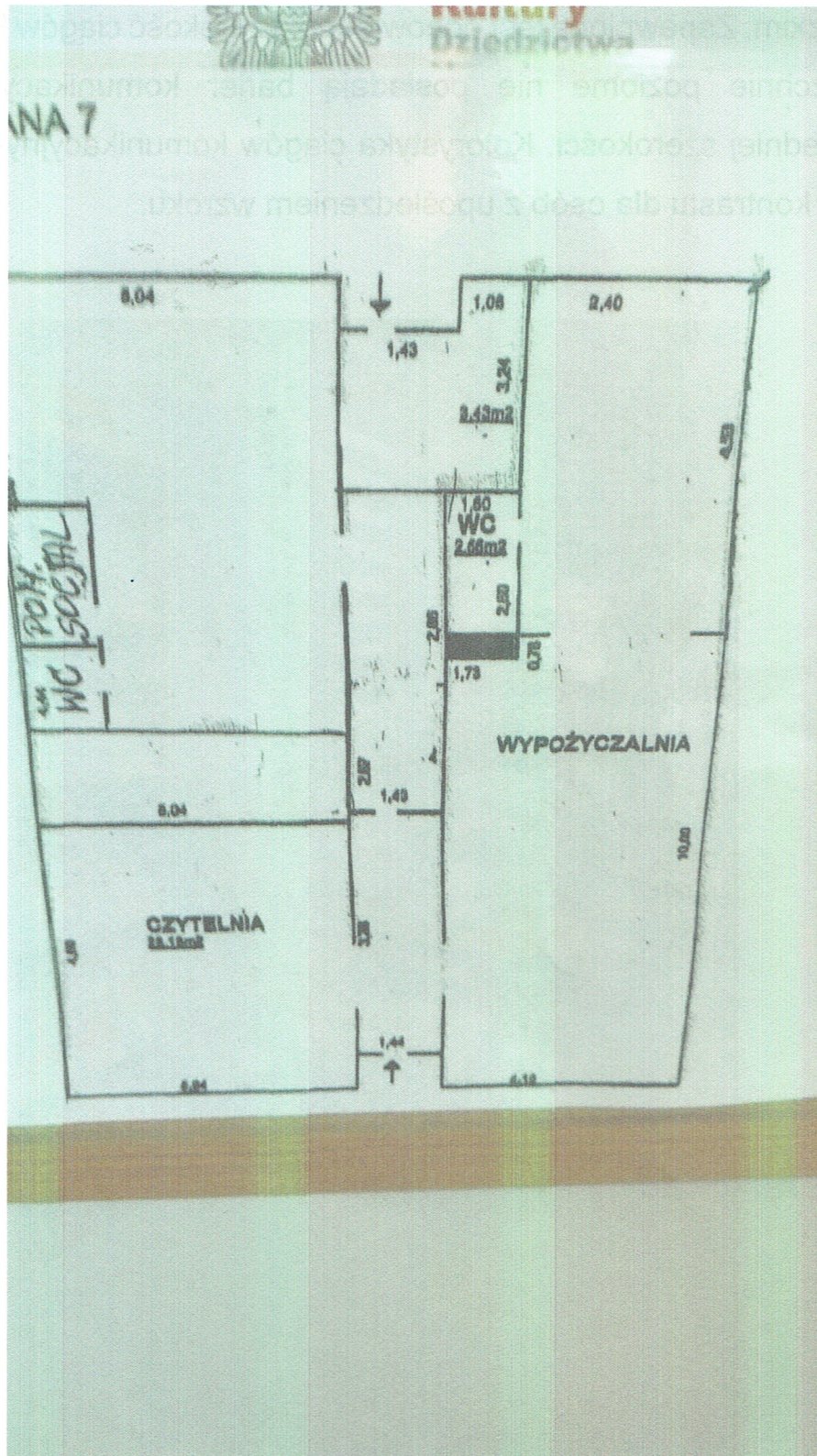
Po wejściu do budynku na parterze, po prawej stronie znajduje się wypożyczalnia, gdzie jest możliwość uzyskania informacji dotyczących budynku oraz załatwienia spraw. Jest tu możliwość poruszania się na wózku.



Z wypożyczalni przechodzi się działu opracowań . Jest to jednocześnie droga ewakuacyjna nie spełniająca oczekiwań dla niepełnosprawnych .

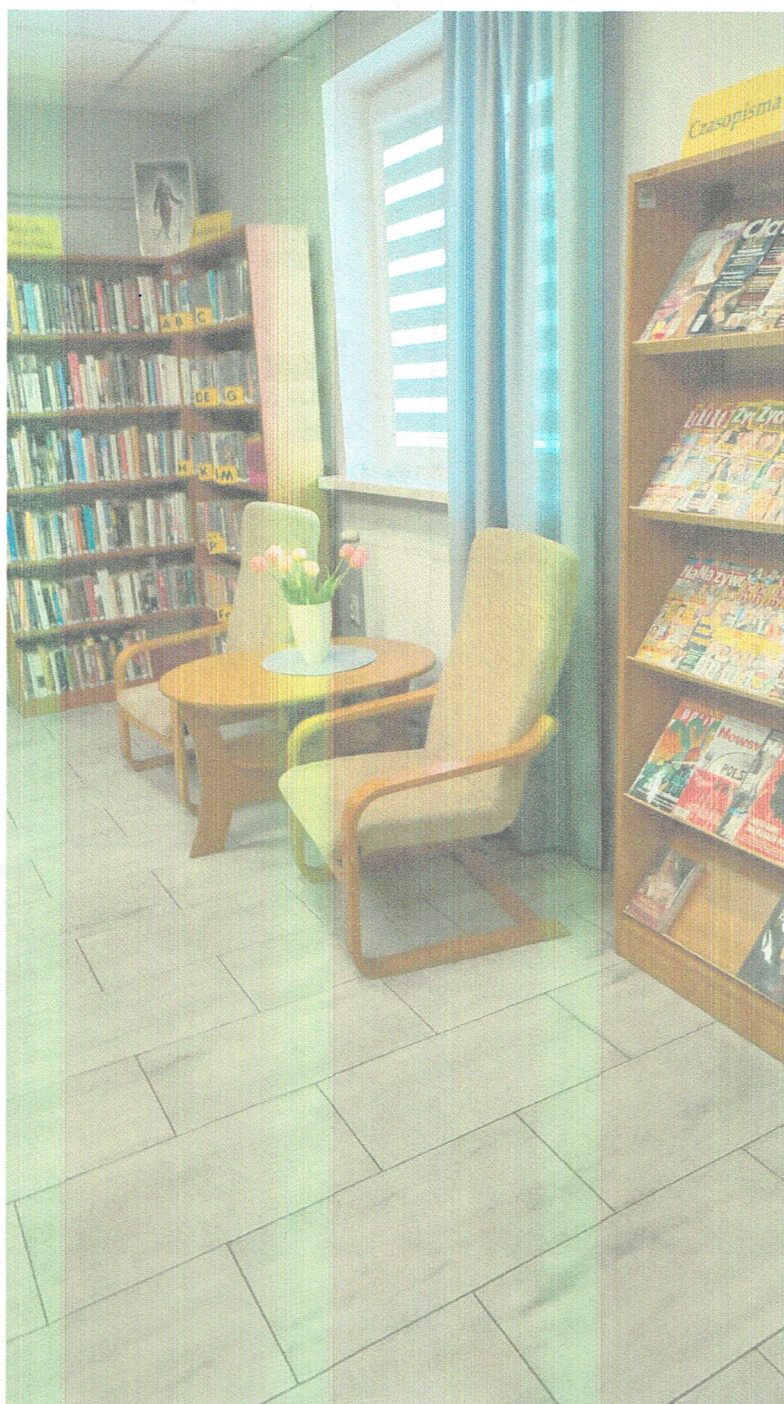


W korytarzu po lewej stronie na ścianie znajduje się tablica informacyjna oraz plan rozkładu pomieszczeń.





Na Wypożyczalni znajduje się miejsce do odpoczynku. Pomieszczenie nie posiada dostatecznego wytlumienia pogłosu i ewentualnego echa. Wszystkie Pomieszczenia w budynku są dostępne dla osób poruszających się na wózku inwalidzkim. Zapewniona jest odpowiednia szerokość ciągów komunikacyjnych, powierzchnie poziome nie posiadają barier komunikacyjnych, drzwi są odpowiedniej szerokości. Kolorystyka ciągów komunikacyjnych nie zachowuje zasady kontrastu dla osób z upośledzeniem wzroku.



## 5. Pomieszczenia i urządzenia higieniczno-sanitarne

Na parterze znajdują się dwie łazienki. Jedna dla personelu, druga nie spełnia oczekiwań dla czytelników niepełnosprawnych.



## 6. Pętle indukcyjne

W budynku nie ma pętli indukcyjnych.

## 7. Możliwość wejścia z psem asystującym

Do budynku można wejść z psem asystującym lub psem przewodnikiem. W pobliżu budynku brak jest miejsca wyprowadzania psów asystujących.

## System komunikacji niewerbalnej, obsługa osób porozumiewających się językiem migowym

W budynku Miejskiej Biblioteki Publicznej Filia Wiślana brak jest urządzenia do komunikacji niewerbalnej oraz infomatu. W całym obiekcie nie ma oznaczeń w alfabecie Braille'a, a także systemów naprowadzających dźwiękowo, brak jest oznaczeń kontrastowych lub w druku powiększonym dla osób niewidomych i słabo widzących.

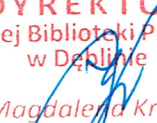
Stanowisko komputerowe dla czytelników nie jest przystosowane dla tego rodzaju niepełnosprawności.



## 8. Ewakuacja

W przypadku ewakuacji należy wykonywać polecenia pracowników Biblioteki, którzy są przeszkoleni w prowadzeniu ewakuacji. W przypadku wystąpienia alarmu pożarowego w budynku są wyłączane schody. Pracownicy Biblioteki są odpowiedzialni za pomoc w dotarciu do miejsca ewakuacji osobom, które mają trudności z poruszaniem się po schodach.

**DYREKTOR**  
Miejskiej Biblioteki Publicznej  
w Dęblinie  
*mgr Magdalena Krasuska*



**Analiza stanu dostępności osobom ze szczególnymi potrzebami  
w budynku Miejskiej Biblioteki Publicznej w Dęblinie Filia Rycice,  
ul. Nowa 67**

Podstawa prawna opracowania: zgodnie z art. 14 ust. 3 ustawy z dnia 19 lipca 2019 r. o zapewnieniu dostępności osobom ze szczególnymi potrzebami.

Data opracowania: 01.03.2022 r.

Analiza stanu faktycznego

### **1. Informacje ogólne**

Siedziba Miejskiej Biblioteki Publicznej w Dęblinie Filia Rycice znajduje się przy ul. Nowej 67. Budynek Biblioteki znajduje się od strony frontowej przy ul. Nowej i zlokalizowany jest niedaleko Dworca PKP. Pomieszczenia biblioteczne znajdują się w prywatnym domku jednorodzinnym w części parterowej i nie jest budynkiem zabytkowym.

### **2. Strefa wejścia**

Budynek ma jedno wejście. Nie posiada swobodnego wejścia dla niepełnosprawnych, gdyż przy wejściu znajdują się dwa schodki, a drzwi wejściowe nie otwierają się automatycznie. Wejście ma szerokość 96 cm i nie stanowi bariery architektonicznej.





Z wypożyczalni jest wejście (o szerokości 90 cm.) do czytelni i zbiorów podręcznych, nie stanowiące utrudnień dla niepełnosprawnych. Ze względu na to, iż jest to budynek prywatny brak jest wyjścia ewakuacyjnego.



W korytarzu na wprost wejścia znajduje się tablica informacyjna i plan rozkładu pomieszczeń. Jest również miejsce do odpoczynku.





**Telefon do biblioteki:**  
081 472 47 41

**W wypożyczalni  
i w czytelni może  
przebywać tylko  
1 osoba.**



W bibliotece może  
przebywać tylko  
JEDNA osoba



W kolejce do biblioteki  
zachowujemy dystans  
2 metrów



Obsługujemy tylko  
czytelników posiadających  
maski ochronne  
zakrywające usta i nos

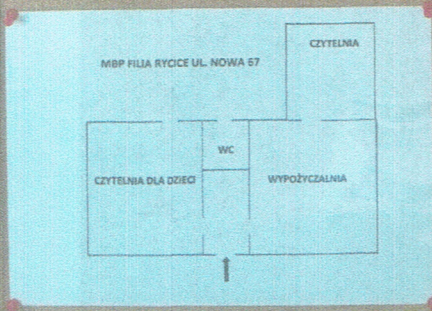


Po wejściu do biblioteki  
należy zdezynfekować ręce

W 2022 roku Miejska Biblioteka Publiczna w Dęblinie  
ul. Orkana 131. Wzrost prowadzą soboty mieszkańcy  
w godzinach 10:00-13:00 zgodnie z rozporządzeniem  
Wzrostu Miejska Biblioteka Publiczna w Dęblinie  
w godzinach od 8<sup>00</sup> do 13<sup>00</sup>

**HARMONOGRAM PRACY BIBLIOTEKI:**

29.01.2022
05.02.2022
05.03.2022
02.04.2022
07.05.2022
04.06.2022
11.06.2022
02.07.2022
06.08.2022
03.09.2022
01.10.2022
05.11.2022
03.12.2022



**MBP GENOJIS**  
CENTRUM PRACY SPOŁECZNEJ  
w Dęblinie  
ul. Orkana 131  
20-000 Dęblin  
tel. (81) 472 47 41 fax (81) 472 47 40  
www.mbp.genojis.pl

MBP GENOJIS  
ul. Orkana 131  
20-000 Dęblin

Miejska Biblioteka Publiczna  
ul. Orkana 131  
20-000 Dęblin

Obecnie Przewodniczącym Zarządu Miejskiej Biblioteki Publicznej w Dęblinie jest Pani Małgorzata Rybczyńska, która została wybrana na kadencję 2021-2024 roku. W związku z tym, Zarząd Miejskiej Biblioteki Publicznej w Dęblinie, w składzie: Małgorzata Rybczyńska (Przewodnicząca), Andrzej Rybczyński (Zastępca Przewodniczącego), Andrzej Rybczyński (Członek Zarządu), Andrzej Rybczyński (Członek Zarządu), Andrzej Rybczyński (Członek Zarządu) w dniu 15.12.2021 r. wybrał na Przewodniczącą Zarządu Miejskiej Biblioteki Publicznej w Dęblinie Panią Małgorzatę Rybczyńską, która została wybrana na kadencję 2021-2024 roku.

Małgorzata Rybczyńska  
Przewodnicząca Zarządu Miejskiej Biblioteki Publicznej w Dęblinie

15.12.2021 r.



Pomieszczenia nie posiadają dostatecznego wytlumienia pogłosu i ewentualnego echa. Pomieszczenia są dostępne dla osób poruszających się na wózku inwalidzkim. Zapewniona jest odpowiednia szerokość ciągów komunikacyjnych, powierzchnie nie posiadają barier komunikacyjnych, drzwi i wejścia są odpowiedniej szerokości.

Kolorystyka ciągów komunikacyjnych nie zachowują zasady kontrastu dla osób z upośledzeniem wzroku – posadzki oraz ściany są w jasnych kolorach

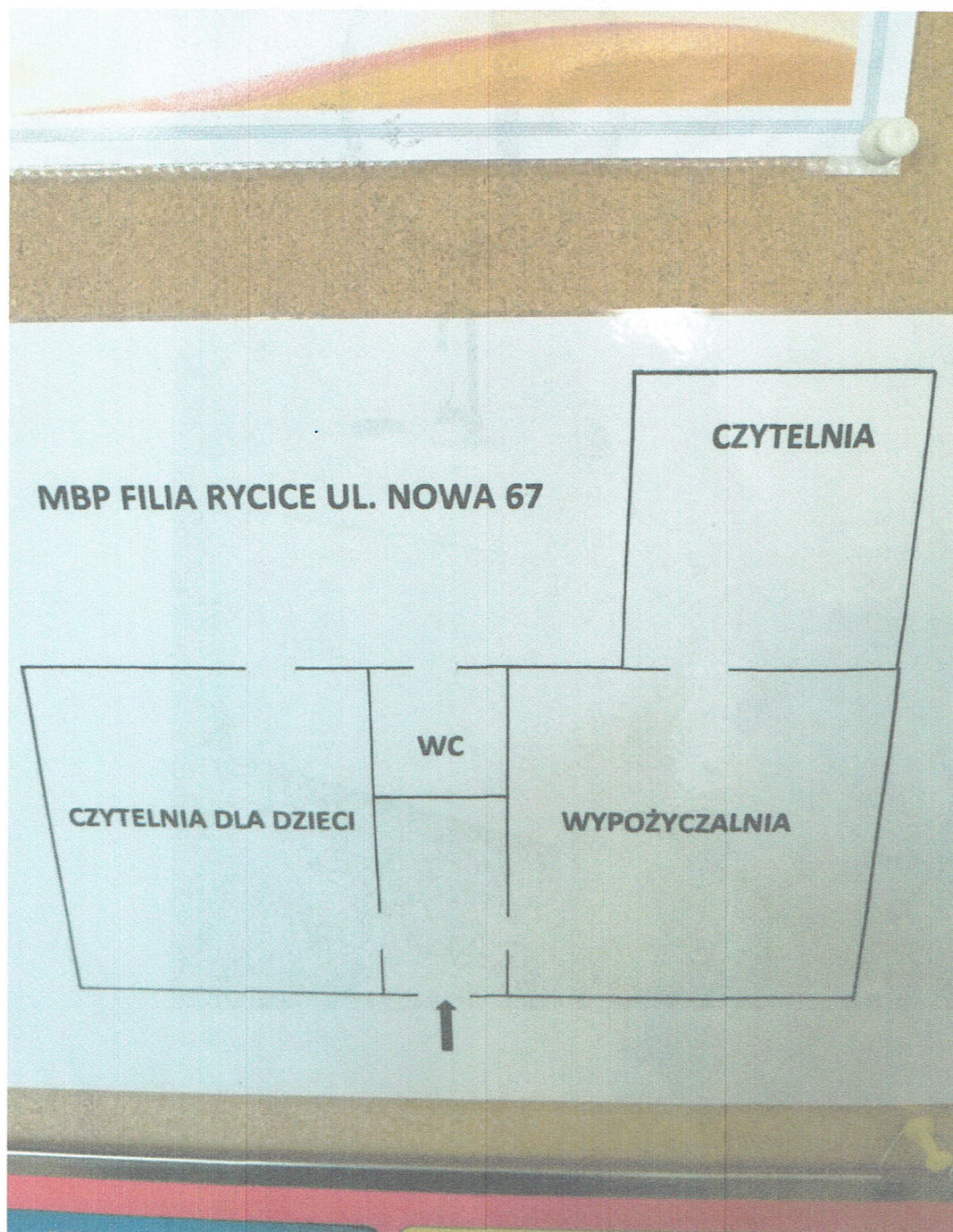
W części mieszkalnej budynku znajduje się łazienka do której wchodzi się z czyteln, ale wejście do niej stanowi barierę architektoniczną, ponieważ drzwi są szerokości 70 cm. Brak jest również uchwytów dla osób z trudnościami w poruszaniu się.





### 3. Informacje i plan budynku

Na wprost wejścia do budynku w korytarzu znajdują się plan rozmieszczenia pomieszczeń.



#### **4. Pętle indukcyjne**

W budynku nie ma pętli indukcyjnych.

#### **5. Możliwość wejścia z psem asystującym**

Do budynku można wejść z psem asystującym lub z psem przewodnikiem. W okolicy budynku brak jest miejsca wyprowadzania psów asystujących.

#### **6. System komunikacji niewerbalnej, obsługa osób porozumiewających się językiem migowym**

W budynku Miejskiej Biblioteki Publicznej Filia Rycice brak jest urządzeń do komunikacji niewerbalnej oraz infomatu. W całym obiekcie nie ma oznaczeń w alfabecie Braille'a, a także systemów naprowadzających głosowo. Brak jest oznaczeń kontrastowych lub w druku powiększonym dla osób niewidomych i słabo widzących oraz możliwości korzystania z bezpłatnych usług tłumaczenia języka migowego na miejscu i online. Jest możliwość umówienia tłumacza języka migowego z wyprzedzeniem do 2-3 dni.

#### **7. Ewakuacja**

W przypadku ewakuacji należy wykonywać polecenia pracownika Biblioteki, którzy są przeszkoleni w przeprowadzeniu ewakuacji. Pracownicy są odpowiedzialni za pomoc w dotarciu do miejsca ewakuacji osobom, które mają trudnościami w poruszaniu się.

**DYREKTOR**  
Miejskiej Biblioteki Publicznej  
w Dęblinie  
*mgr Magdalena Krasuska*

**Analiza stanu dostępności osobom ze szczególnymi potrzebami  
w budynku Miejskiej Biblioteki Publicznej Filia Masów w Dęblinie, ul.  
Krasickiego 148**

Podstawa prawna opracowania: zgodnie z art. 14 ust. 3 ustawy z dnia 19 lipca 2019 r. o zapewnieniu dostępności osobom ze szczególnymi potrzebami.

Data opracowania: 31.03.2022 r.

Analiza stanu faktycznego

### **1. Informacje ogólne**

Siedziba Miejskiej Biblioteki Publicznej Filia Masów w Dęblinie mieści się przy ul. Krasickiego 146. Budynek Biblioteki przylega od strony frontowej do Posterunku Straży Pożarnej przy ul. Krasickiego. Jest budynkiem parterowym. Nie jest budynkiem zabytkowym.

### **2. Strefa wejścia**

Budynek posiada jedno wejście od ulicy Krasickiego.

Budynek od strony wejścia głównego posiada swobodny dostęp dla osób poruszających się na wózkach inwalidzkich o szerokości 140 cm. Wejście to znajduje się na poziomie chodnika i nie stanowi bariery architektonicznej.



Za drzwiami wejściowymi jest korytarz. Drzwi do budynku nie otwierają się automatycznie, co utrudnia wjazd na wózkach. Z korytarza wchodzimy do wypożyczalni przez drzwi o szerokości 140cm, gdzie nie ma żadnych barier architektonicznych.



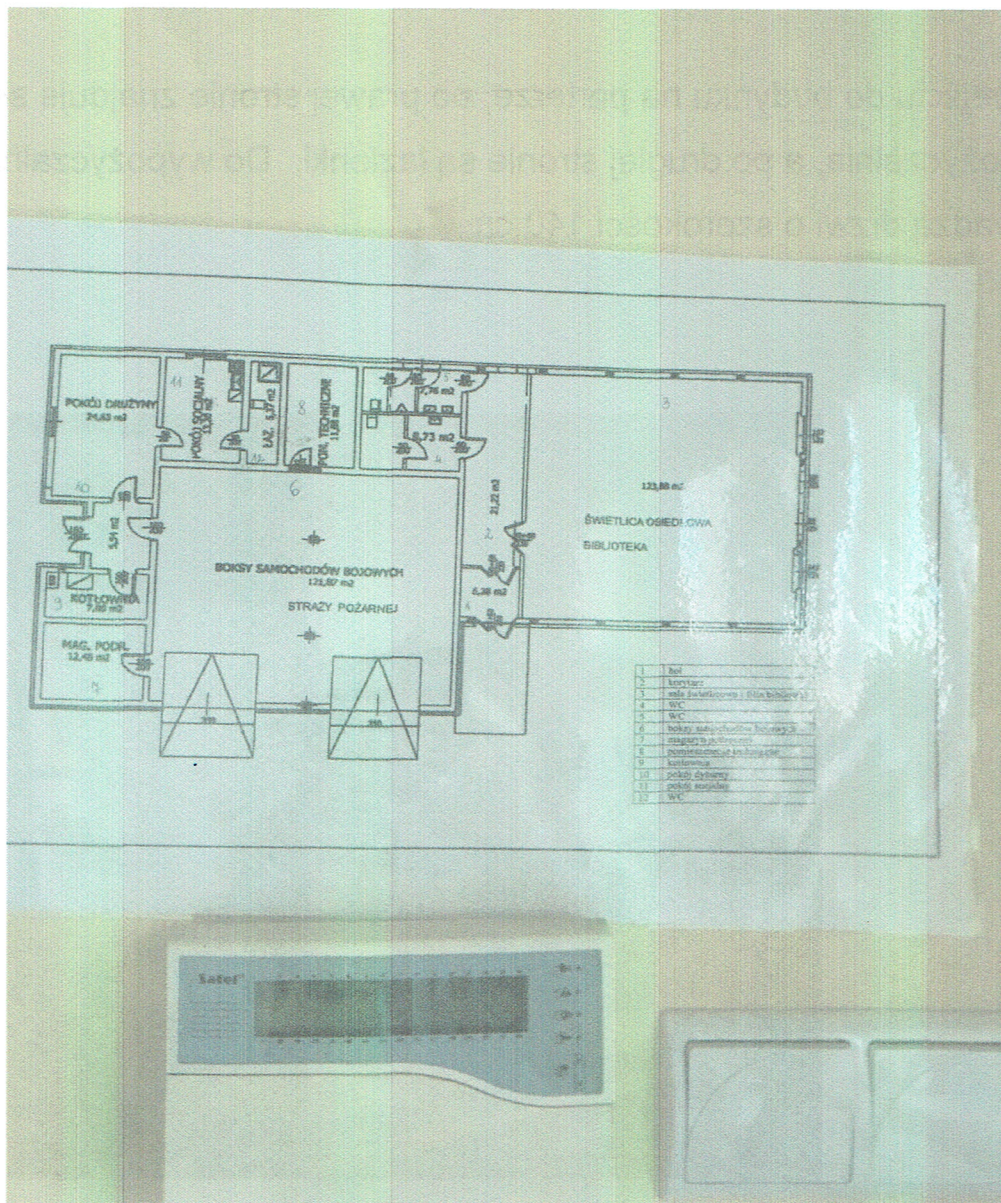
### 3. Komunikacja Parter

Po wejściu do budynku na parterze, po prawej stronie znajduje się Wypożyczalnia, a po drugiej stronie są łazienki. Do wypożyczalni i czytelnicy, prowadzą drzwi o szerokości 140 cm.



Na Wypożyczalni jest możliwość uzyskania informacji dotyczących budynku oraz sposobu załatwiania spraw. Jest tutaj możliwość obsługi osoby poruszającej się na wózku inwalidzkim.

W korytarzu po prawej stronie na ścianie znajduje się tablica informacyjna oraz plan rozkładu pomieszczeń.



Na Wypożyczalni znajduje się miejsce do odpoczynku. Pomieszczenie nie posiada dostatecznego wytlumienia pogłosu i ewentualnego echa. Wszystkie pomieszczenia budynku są dostępne dla osób poruszających się na wózku inwalidzkim. Zapewniona jest odpowiednia szerokość ciągów komunikacyjnych, powierzchnie poziome nie posiadają barier komunikacyjnych, drzwi są odpowiedniej szerokości. Kolorystyka ciągów komunikacyjnych nie zachowuje zasady kontrastu dla osób z upośledzeniem wzroku – posadzki oraz powierzchnia ścian są w jasnych kolorach.

Na parterze znajdują się: wypożyczalnia z czytelnią oraz 2 łazienki w tym łazienka dla pracowników oraz łazienka dostosowana dla potrzeb osób niepełnosprawnych i czytelników.

#### **4. Pomieszczenia i urządzenia higieniczno-sanitarne**

Na parterze znajdują się toalety przystosowane dla osób z niepełnosprawnościami narządów ruchu..



## **5. Informacje wewnętrzne i plany budynku**

Przy wejściu do budynku w korytarzu po lewej stronie na ścianie znajduje się tablica informacyjna oraz plan rozkładu pomieszczeń.

## **6. Pętle indukcyjne**

W budynku nie ma pętli indukcyjnych.

## **7. Możliwość wejścia z psem asystującym**

Do budynku można wejść z psem asystującym lub psem przewodnikiem. W pobliżu budynku jest miejsca dla wyprowadzania psów asystujących.

## **8. System komunikacji niewerbalnej, obsługa osób porozumiewających się językiem migowym**

W budynku Miejskiej Biblioteki Publicznej brak jest urządzenia do komunikacji niewerbalnej oraz infomatu. W całym obiekcie nie ma oznaczeń w alfabecie Braille'a, a także systemów naprowadzających dźwiękowo, brak jest oznaczeń kontrastowych lub w druku powiększonym dla osób niewidomych i słabo widzących. Brak możliwości skorzystania z bezpłatnych usług tłumacza języka migowego na miejscu lub online. Jest możliwość umówienia tłumacza języka migowego z wyprzedzeniem do 2-3 dni.

W przypadku ewakuacji należy wykonywać polecenia pracowników Biblioteki, którzy są przeszkoleni w prowadzeniu ewakuacji.

Miejska Biblioteka Publiczna w Dęblinie Filia Masów zapewnia dostęp w bibliotece, czyli zapewniają osobie ze szczególnymi potrzebami dostęp do budynku biblioteki, w sposób samodzielny lub na zasadzie równości z innymi osobami (potrzebna jest tu pomoc bibliotekarki) oraz zapewniają osobie ze szczególnymi potrzebami dostęp do biblioteki w formie online (umożliwiają skorzystanie z usług publicznych w inny, szczególny sposób).

**DYREKTOR**  
Miejskiej Biblioteki Publicznej  
w Dęblinie  
*mgr Magdalena Krasuska*